

## 5. Diagnòstic de la situació

### 5.1 Sant Cugat, una ciutat per aprendre

#### L'escolarització dels infants i adolescents

L'oferta de centres educatius de Sant Cugat és àmplia i està formada per diferents centres de titularitat pública i privada. Els centres educatius es classifiquen en públics i privats segons la seva titularitat. Quan la titularitat correspon a una administració pública (Departament d'Ensenyament, Diputació, administració local ) parlem de centres públics i quan la titularitat és d'una persona física o jurídica parlem de centres privats. Si el centre privat té ensenyaments sostinguts amb fons públics rep la denominació de centre privat concertat. Un cop creats o autoritzats, els centres educatius (públics i privats) s'inscriuen en el registre de centres, gestionat pel Departament d'Ensenyament. A la taula següent es pot veure la distribució.

Taules 11 i 12. Centres educatius segons la titularitat de centre

Educació Infantil. Sant Cugat del Vallès

Titularitat del centre	Educació infantil 0-2	Educació Infantil 3-5
Públic	8	12
Privat concertat		7
Privat	22	5
<b>Total</b>	<b>30</b>	<b>24</b>

Educació primària; Educació Secundària Obligatoria, Batxillerat, Cicles Formatius. Sant Cugat del Vallès

Titularitat del centre	Educació primària	ESO, batxillerat i cicles formatius
Públic	11	5
Privat Concertat	7	7
Privat	3	3
<b>Total</b>	<b>21</b>	<b>15</b>

Font de les dades: Ajuntament de Sant Cugat del Vallès

Fins el curs 2017/18 els centres educatius s'han distribuït en dues zones escolars:

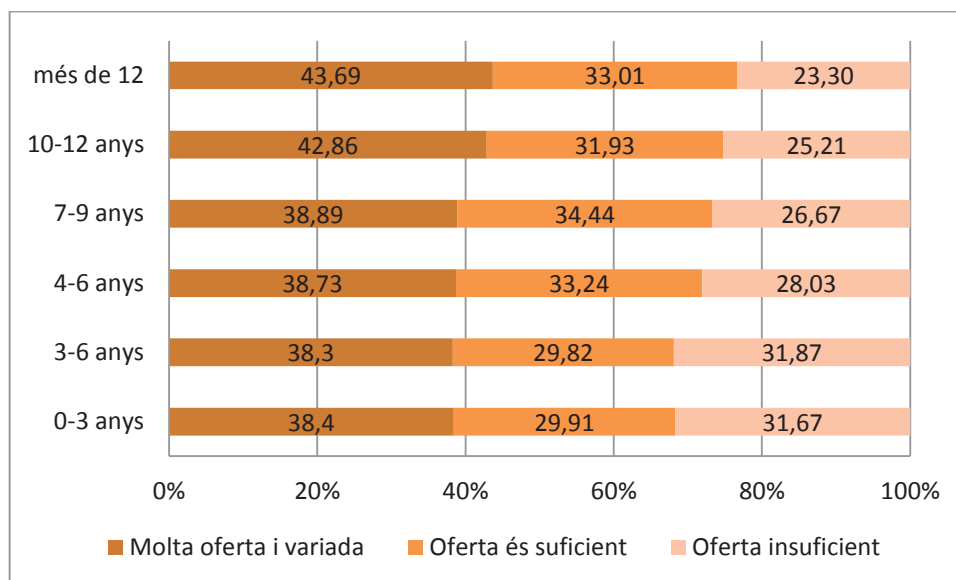
Taula 13. Distribució de centres segons zones escolars

	Educació pública infantil i primària	Educació pública secundària	Educació concertada infantil, primària i/o secundària segons el centre
<b>ZONA A</b>	Catalunya Ciutat d'Alba Jaume Ferran i Clua La Floresta L'Olivera Turó de Can Mates Escola la Mirada	Arnau Cadell Leonardo da Vinci	El Pinar La Farga Thau
<b>ZONA B</b>	Collserola Gerbert d'Orlhac Joan Maragall Pi d'en Xandri Pins del Vallès	Angeleta Ferrer Joaquima Pla Farreras	Avenç Pureza de Maria Santa Isabel Viarò

Elaboració Pròpia. Font de les dades: Ajuntament de Sant Cugat del Vallès

Les famílies amb infants menors de 12 anys enquestades, en el seu conjunt, valoren majoritàriament que **aquesta oferta és suficient o molt bona**. Com s'observa a la taula següent, són les famílies amb infants entre 0 i 3 anys les que fan una valoració menys positiva.

Gràfic 7. Valoració de l'oferta escolar per part de les famílies

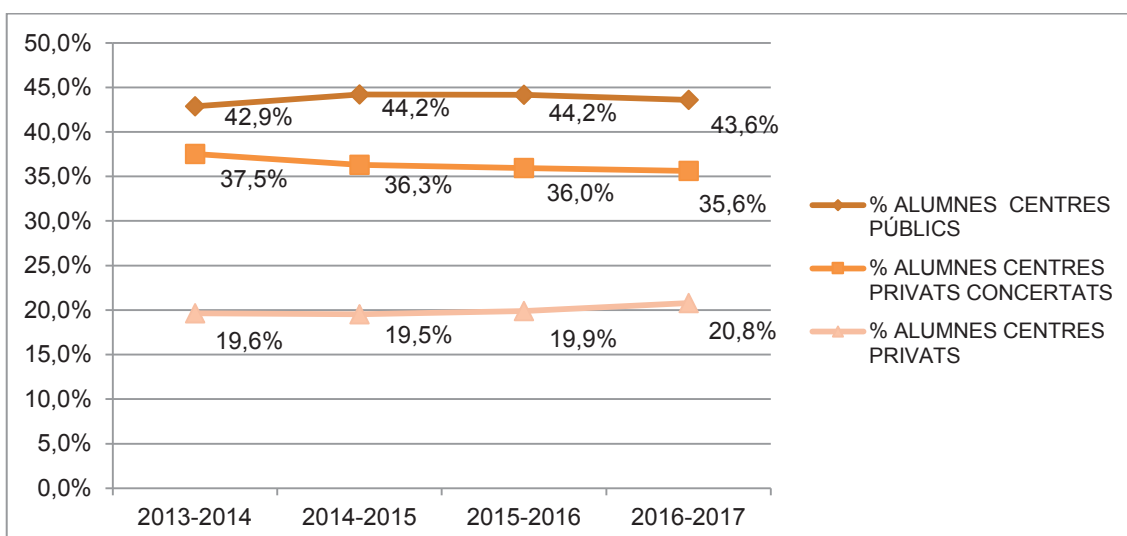


Elaboració pròpia. Font de les dades: Enquesta a famílies amb infants menors de 12 anys. Diagnòstic 0-30, 2017

Les persones que consideren que l'oferta és insuficient, majoritàriament assenyalen que calen més places a escoles de primària, tant públiques com concertades laiques. En menor mesura assenyalen la necessitat de més projectes d'escola lliure o amb projectes innovadors, així com més oferta d'ensenyament en llengua anglesa.

Si observem l'evolució de l'escolarització al llarg dels darrers quatre cursos escolars (de 2013 a 2107), podem veure que el pes relatiu d'alumnes en centres públics amb relació al total d'alumnes escolaritzats al municipi es situa en xifres força similars (entre prop del 43% i el 44,2%) si bé el curs 2016-2017 va disminuir lleugerament amb relació als dos cursos anteriors. D'altra banda, el percentatge més elevat es concentra en l'oferta privada-privada concertada (el 64,4% el curs 2016-2017).

Gràfic 8. Evolució del percentatge d'alumnat segons la titularitat del centre, amb relació al total de l'alumnat matriculat. Sant Cugat del Vallès curs 2013-2014 a 2016-2017



Elaboració pròpia. Font: dades facilitades per l'Ajuntament de Sant Cugat del Vallès (2016)

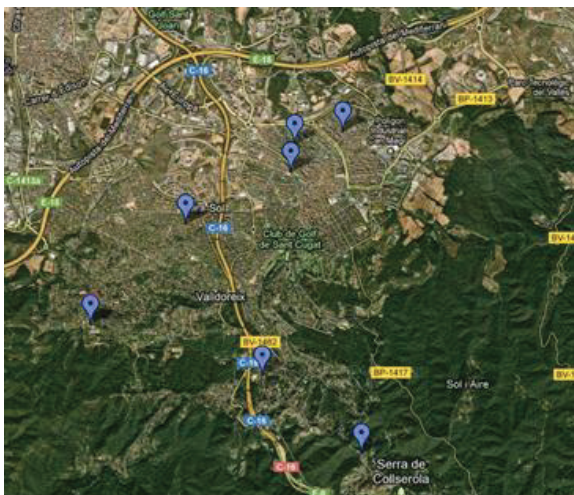
### 5.1.1 Aprendre a Sant Cugat a la petita infància (0-3)

La primera etapa d'Educació Infantil comprèn fins als 3 anys d'edat i és de caràcter no obligatori. Segons els agents consultats, i tal i com es corrobora a l'enquesta a les famílies, Sant Cugat té una **àmplia oferta de centres educatius públics i privats de 0 a 3 anys de molta qualitat** que permet una cobertura de places important i més elevada que a altres municipis de l'entorn. Tot i això, indiquen que en aquesta etapa existeixen dificultats per poder conciliar la vida laboral amb la vida en família i la cura de la petita infància.

L'oferta s'articula a través de 8 escoles bressol públiques i 22 centres privats que ofereixen primer cicle d'educació infantil. Les escoles bressol municipals tenen una zonificació per barris. Les famílies en el moment de la preinscripció tenen més puntuació per proximitat del domicili. En el cas dels infants del grup de nadons la puntuació és la mateixa atès que aquest grup no s'ofereix a totes les escoles.

- Zona nucli: Cavall Fort, Tricicle, Gargot i Montserrat
- Zona La Floresta: La Mimosa
- Zona Mira-Sol: El Niu
- Zona Valldoreix: Valldoreix
- Zona Les Planes: El Molí

### *Distribució territorial de les escoles bressol municipals.*



Font: Elaboració pròpia

#### **Escoles bressol municipals**

- Escola Bressol Municipal Cavall Fort
- Escola Bressol Municipal El Molí (Les Planes)
- Escola Bressol Municipal El Niu (Mirasol)
- Escola Bressol Municipal Gargot
- Escola Bressol Municipal La Mimosa (La Floresta)
- Escola Bressol Municipal Tricicle
- Escola Bressol Municipal Valldoreix (Valldoreix)
- Escola Bressol Municipal Montserrat

A més a més, el municipi compta amb les següents escoles bressol i llars d'infants de titularitat privada:

#### ***Centres de titularitat privada que ofereixen primer cycle d'educació infantil***

- Agora Patufet Infant School
- Llar d'infants De Zero a Tres
- Llar d'infants El Mirasolet
- Llar d'infants El Segon Mirasolet
- Llar d'infants Guixota
- Escola bressol Happy Way
- Jardí d'infants L'Alba
- Escola bressol Les Tortuggues
- Escola bressol Les Tortuguetes
- Escola infantil Little Ducky
- Llar d'infants Magnòlia
- Llar d'infants Mainada
- Llar d'infants Nemomarlín
- Llar d'infants Pipo
- Llar d'infants Quitxalla
- Llar d'infants Sol Solet
- Llar d'infants Somriures de Sant Cugat
- Escola bressol Sol-Solet
- Viaró
- Hatikva
- La Farga
- Europa

**L'Oficina municipal d'escolarització (OME)** és el servei municipal que treballa la informació bàsica sobre el sistema educatiu, els centres docents i el procés d'escolarització de l'infant. Assessora sobre el procés de preinscripció escolar, tot facilitant informació sobre la ciutat, les entitats i les activitats i recursos culturals, socials i esportius que hi ha per tal de promoure la integració de les famílies novvingudes a la ciutat que necessiten places escolars pels seus fills i filles. La seva feina permet adquirir informació bàsica sobre l'alumne i la seva família i detectar si requereixen suport específic (ja sigui escolar, psicopedagògic, social o de salut). Aquesta informació serveix per aconseguir una distribució equilibrada de l'alumnat als centres educatius.

Durant el curs 2016-2017 un total de 1.496 infants es van escolaritzar en l'etapa de 0-2 anys, fet que suposa un percentatge d'escolarització del 47,81%, el qual ha anat augmentant amb relació als tres cursos escolars anteriors. Al següent quadre es pot observar l'evolució de l'escolarització en l'etapa d'educació infantil (0-2 anys) segons la titularitat del centre educatiu.

*Taula 14. Alumnat a Educació Infantil 0-2 anys, segons la titularitat del centre educatiu  
Sant Cugat del Vallès. Evolució entre els cursos 2013-2014 i 2016-2017*

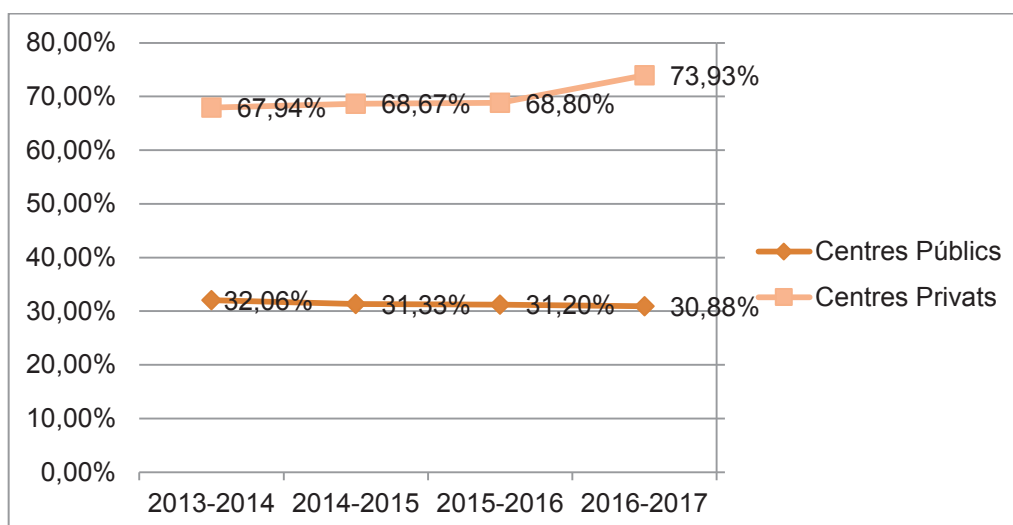
<b>Curs</b>	<b>Número total d'infants<sup>6</sup></b>	<b>Total alumnes escolaritzats</b>	<b>% Escolarització</b>	<b>Centres Públics</b>		<b>Centres Privats</b>	
2016-2017	3129	1496	47,81%	462	30,88%	1106	73,93%
2015-2016	3191	1500	47,01%	468	31,20%	1032	68,80%
2014-2015	3208	1478	46,07%	463	31,30%	1015	68,70%
2013-2014	3246	1410	43,44%	452	32,06%	958	67,94%

Elaboració pròpia. Font: dades facilitades per l'Ajuntament de Sant Cugat del Vallès (2016)

**La majoria d'infants escolaritzats en escoles bressol es concentren en centres de titularitat privada** (73,9% el curs 2016-17), una tendència que han anat en augment els darrers anys, com s'observa al gràfic següent. Cal tenir en compte, però, que aquest augment ve condicionat per l'augment de les places d'oferta privada.

<sup>6</sup> Font de les dades: Idescat, Padró municipal d'habitants

Gràfic 9. Percentatge de matriculacions a Educació Infantil 0-2 anys segons la titularitat del centre. Sant Cugat del Vallès. Evolució entre els cursos 2013-2014 i 2016-2017



Font: Elaboració pròpia a partir de dades facilitades per l'Ajuntament de Sant Cugat del Vallès (2016)

Tot i això, des de l'àmbit tècnic s'indica que en els darrers anys hi hagut un **augment en la demanda de places a les escoles bressol públiques.**

Segons els tècnics consultats, tot i que el preu és elevat i s'equipara als de l'oferta privada, amb l'aplicació de la tarifació social només un 10% de les famílies paguen el preu més elevat; la resta poden beneficiar-se de diverses bonificacions.

Taula 15. Preu de la quota de plaça a escoles bressol públiques. Sant Cugat del Vallès. Curs 2016-2017

	Preus (en casos no bonificats)
<b>EEBB mes sencer</b>	255,5€
1/2 mes	175,35€
Setmana	135,3€
<b>EB El Niu i EB Montserrat (9 a 13h)</b>	202€
1/ 2mes	148,6€
Setmana	121,9€

Font de les dades: Informe de valoració sobre la Tarifació social.

Ajuntament de Sant Cugat del Vallès. Curs2016-2017

Des del curs 2016-17 als serveis educatius municipals s'ha començat a aplicar un sistema de **tarifació social**, dins del **Pla de Garantia Educativa**, que afecta a les escoles bressol municipals i també a altres recursos com a l'Escola de Música i Conservatori i l'Escola d'Art i Disseny. Així doncs, durant el curs 2016-2017, un total de 90 infants van rebre bonificació en els preus públics de les escoles bressol, fet que representa el 75% del total de 120 alumnes que van rebre bonificacions per a aquests recursos.

El sistema de tarifació social està permetent rebaixar fins al 70% les quotes i en els casos que també tenen dificultats per assumir el 30% restant es vehicula a través de serveis socials que pot arribar el 100% en cas necessari. Anteriorment, s'aprojava un preu públic que estava equiparat al preu privat però possiblement només el 10% de les famílies pagaven el preu íntegre ja que la majoria tenia bonificacions. Actualment, s'aproven diferents bonificacions (per a famílies nombroses; ...) i això està ajudant a donar entendre a les famílies les millores que s'estan realitzant per facilitar l'accés. Tot i això cal tenir present que el fet que la implementació del sistema de tarifació social sigui força recent, ja que es va posar en marxa el curs passat, possiblement fa que la millora que suposa per facilitar l'accés encara no hagi calat en la percepció de la ciutadania.

**La tarifació social** s'aplica tant als serveis educatius - Escoles bressol municipals, Escola de Música Victòria dels Àngels i Conservatori, Escola municipal d'Art i Disseny- com a l'accés a les activitats esportives. Només té en compte la renda familiar, prenent com a índex de referència l'IRSC. A partir d'aquest índex, s'estableixen fórmules que defineixen 4 trams de renda que es corresponen amb 4 preus públics diferenciats.

Pel que fa a la tarifació dels centres educatius es fa d'acord amb el valor social del servei educatiu:

- **Bressol.** Clau per a la conciliació i la socialització en la primera etapa d'educació infantil: s'incrementa la bonificació del 37% al 70%.
- **Escola d'Art.** Imparteix cicles formatius de grau professional, clau per a millorar la inserció laboral dels joves: Es passa a bonificar el 50% de les quotes.
- **Escola Municipal de Música i Conservatori.** Tarifació de prop del 33% de les quotes, complementat amb programes d'educació musical a les escoles públiques que tenen com a objectiu democratitzar l'accés a l'educació musical.

En el cas de **les activitats** esportives, els descomptes s'apliquen a **totes les activitats** esportives **regulars** organitzades per l'OMET en horari **extraescolar**. Els **descomptes van del 15 al 50% de l'import**.

Un altre aspecte a tenir en compte és que hi ha moltes famílies que treballen fora del municipi i **escolaritzen els seus fills/es allà on treballen**. Els tècnics consultats creuen que aquest perfil representa un percentatge important de la població però no hi ha dades que permetin contrastar-ho.

Finalment, **la manca de flexibilitat horària** fa que no sempre l'oferta de les escoles bressol s'ajusti a les necessitats de les famílies. Fins fa poc, cap escola bressol municipal de Sant Cugat ofería la possibilitat de matricular als infants a temps parcial i, per tant, les famílies havien de pagar la quota completa encara que l'infant només hi anés una part de la jornada. La situació actualment ha canviat i s'està treballant per adaptar millor el servei a les famílies i flexibilitzar els horaris. Actualment, una **escola bressol pública ofereix grups amb reducció horària** i per la seva ubicació poden cobrir les necessitats tant de la zona centre com dels barris de Sant Cugat. Durant el curs 2015-2016, un total de 33 infants es van acollir a aquesta possibilitat. Des de l'àmbit tècnic s'indica que si fos necessari es podria ampliar aquesta estratègia a altres escoles bressol.

**Les escoles bressol públiques de Sant Cugat són inclusives** i els infants amb necessitats especials són derivats al CDIAP (DAPSI) del municipi, des d'on es valora les necessitats d'escolarització i se'n fa un seguiment per la psicòloga del Patronat Municipal d'Educació amb coordinació amb el pediatre i el CDIAP o altres serveis.

El DAPSI és un recurs adreçat a infants amb trastorns de desenvolupament o risc de patir-los, des de 0 fins als 6 anys, i a llurs famílies. Durant l'any 2015, segons les dades disponibles, el total d'infants atesos va ser de 577 infants<sup>7</sup>.

Així mateix, una de les escoles bressol municipal (EBM Cavall Fort) compta amb una aula multisensorial per atendre infants amb necessitats educatives especials.

---

<sup>7</sup> Font de les dades: Memòria DAPSI Sant Cugat. Dades de l'atenció a 2015.



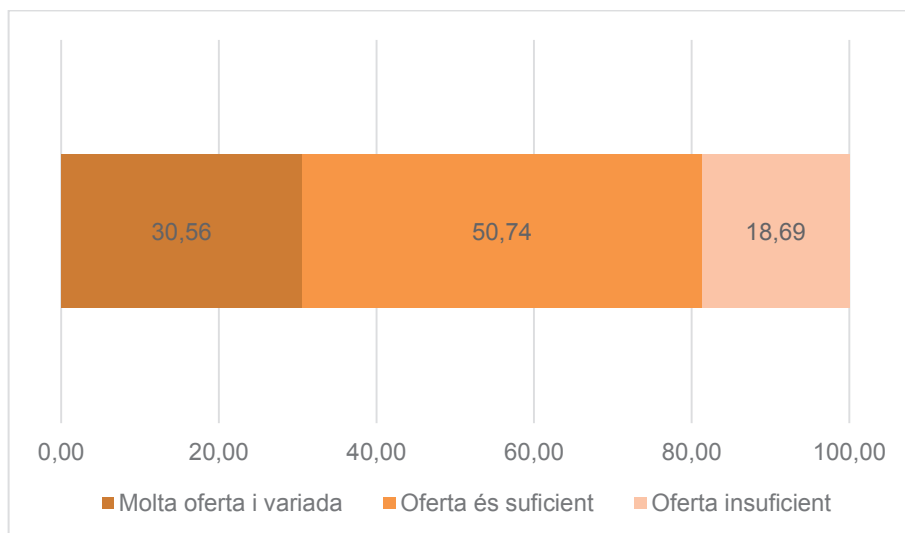
El **Projecte de l'aula multisensorial** permet incloure infants pluridiscapacitats a les escoles. D'altra banda, també s'ofereix la sala al CDIAP per utilitzar-la amb altres infants amb necessitats educatives especials i així acostar aquest recurs al màxim d'infants possible. A part d'aquest recurs, per poder incloure aquests infants en el dia a dia, es fan modificacions en l'organització del centre. Es reserven dues places per infants amb necessitats educatives especials per a cada grup d'infants, exceptuant el grup de nadons en què només se'n reserva una. El projecte inclou una mestra d'educació especial i una educadora que estan alliberades de l'aula per tal de poder fer de cotutores d'aquests infants. Aquesta mestra d'educació especial és qui a partir farà el seguiment i l'atenció individualitzada i qui s'encarregarà també de la programació de les sessions de la sala per a la resta de grups de l'escola, ja que tot i que és un recurs que dóna prioritat als infants amb necessitats educatives especials, és enriquidor per a tots els infants del centre. Durant el curs 2017-18 no s'ha posat en marxa per manca d'infants amb necessitats educatives especials però es tornarà a proposar pel curs 2018-19.

**La transició entre el primer cicle d'educació infantil (0-3) i el segon (3-6)** és un moment important, i des de l'àmbit tècnic es valora que a Sant Cugat es fa de manera positiva. El servei d'Educació treballa conjuntament amb els centres educatius aquesta transició i això fa que no hi hagi un trencament massa bruscat entre les dinàmiques i el funcionament a les escoles bressol i al segon cicle d'educació infantil. Per exemple, es permet l'entrada de les famílies a les aules durant el període d'acollida d'inici de curs i es lliura un informe dels infants a les escoles de primària que rebran infants que han estat escolaritzats en escoles bressol públiques i que en permet un millor coneixement. Algunes escoles bressol privades també fan un informe de cada alumne però el traspàs de la informació en aquest cas no està unificat i no es segueix el mateix procediment que en el cas de les escoles bressol públiques. **La coordinació i comunicació** entre les escoles bressol municipals i els serveis municipals de suport i atenció a la infància és fluïda, **els circuits estan pautats i són clars**, de manera que la detecció i la derivació a altres serveis, quan s'escau, funciona de manera adequada.

A Sant Cugat **no hi ha alternatives municipals a les escoles bressol**. Les famílies que volen models diferents d'atenció a la infància opten per serveis alternatius o privats. Alguns d'aquests centres privats acullen els infants fins els sis anys. En els darrers anys **han anat apareixent a la ciutat diversos centres de suport familiar** (se'n compatibilitzen sis diferents a la pàgina web de l'ajuntament) i **mares de dia**. En aquest aspecte, preocupa que aquests altres models d'atenció a la petita infància no estiguin regulats. Hi ha força desconeixement d'aquestes alternatives i es valora que, així com a l'escola bressol existeix un control rigorós de les condicions dels espais o de la titulació de les educadores, caldria exigir i **garantir uns mínims de qualitat d'atenció a aquestes iniciatives**.

La majoria de famílies amb infants entre 0 i 3 anys enquestades, assenyalen que l'oferta de recursos educatius no formals és suficient. Així mateix, assenyalen que **utilitzen diferents recursos socio-educatius com ara centres de suport, espais familiars o persones cuidadores a casa**. En menor mesura, esmenten les llars de criança o les mares de dia.

Gràfic 10. Valoració de l'oferta educativa no formal entre famílies amb infants 0-3



Elaboració pròpia. Font de les dades: Enquesta a les famílies amb infants menors de 12 anys. Diagnòstic 0-30, 2017

## 5.1.2 Aprendre a Sant Cugat a la infància (3-12)

### Oferta educativa

**L'oferta educativa en l'etapa 3-12 és diversa.** La distribució de l'alumnat en l'educació primària es realitza en diverses escoles públiques, privades concertades i privades, distribuïdes en tot el terme municipal com s'observa en la imatge següent.

Ubicació territorial de les escoles públiques, privades concertades i privades

